



**DOSSIER DE DEMANDE D'AUTORISATION
ENVIRONNEMENTALE UNIQUE**

Note de présentation non technique

Bésingrand/ Pardies (64)

**DOSSIER DE DEMANDE D'AUTORISATION ENVIRONNEMENTALE
UNIQUE D'UNE INSTALLATION CLASSEE**

**Projet de construction d'un entrepôt logistique
LIDL SNC**

**Étape 3 :
DESCRIPTION DU PROJET**

Version 1 : Octobre 2021

Fichier 2 : Note de présentation non technique



**DOSSIER DE DEMANDE D'AUTORISATION
ENVIRONNEMENTALE UNIQUE**

Note de présentation non technique

Bésingrand/ Pardies (64)

1. IDENTIFICATION DU PETITIONNAIRE

Les informations sur l'identité et les coordonnées du pétitionnaire sont renseignées dans le tableau ci-dessous, conformément à l'alinéa 1° de l'article R.181-13 du code de l'environnement.

Raison sociale :	LIDL SNC
Forme juridique :	Société en Nom Collectif (SNC)
SIRET :	RCS Créteil 343 262 622
Adresse du site :	Route Usines 64150 Pardies
Adresse du siège social :	LIDL SNC 72-92 Avenue Robert Schuman 94533 Rungis Cedex
Nom et qualité du signataire du dossier :	Monsieur PATAILLE Etienne Responsable Service Grands projets
Téléphone :	01.56.71.32.28

2. PRESENTATION DU GROUPE

PRESENTATION DU GROUPE

LIDL est une enseigne de distribution active à l'échelle internationale, spécialisée dans les produits alimentaires mais proposant aussi des accessoires cuisine, bricolage, vêtements et autres produits en offres spéciales saisonnières. Le groupe mise sur l'expansion et donc sur une croissance au-delà des frontières de l'Europe.

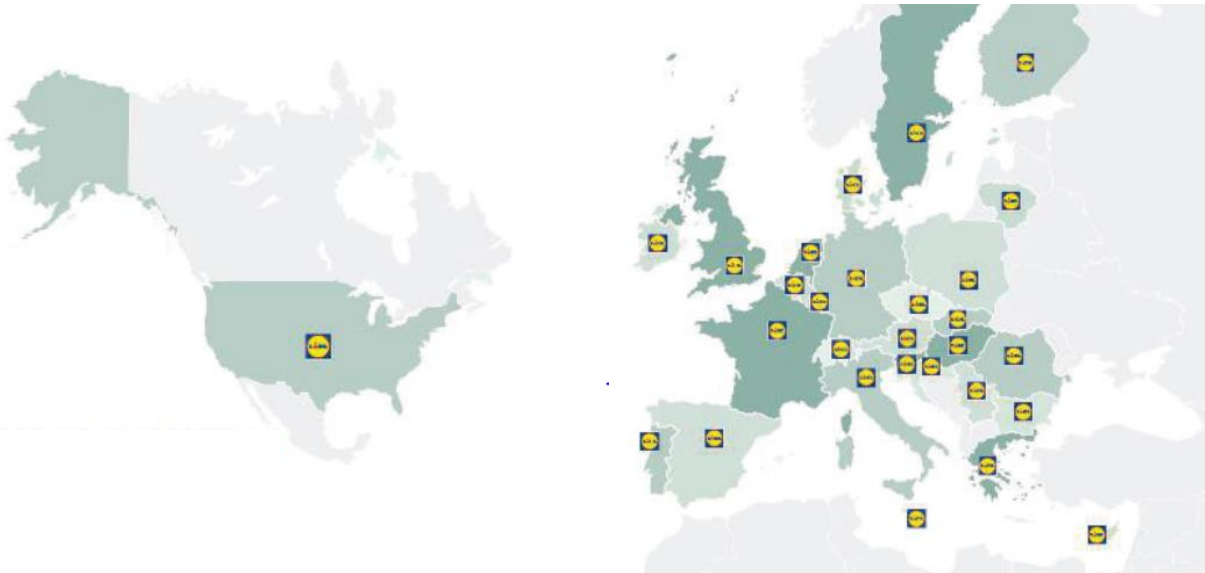
LIDL est ainsi le 1^{er} distributeur alimentaire en Europe et le 4^{ème} au monde, fort d'un réseau de 10 000 supermarchés implantés dans 29 pays et de 200 000 collaborateurs.



**DOSSIER DE DEMANDE D'AUTORISATION
ENVIRONNEMENTALE UNIQUE**

Note de présentation non technique

Bésingrand/ Pardies (64)



Implantation LIDL dans le monde

LIDL FRANCE

A l'échelle de la France, la société compte 25 Directions Régionales ; représentant plus de 39 000 collaborateurs et 1 550 magasins.

LIDL est présent en France depuis 1989. En plus de 30 ans, la société est devenue un acteur bien établi du commerce de détail en France et entretient des liens étroits avec l'économie locale. Plus de 82 % des produits proposés sont ainsi d'origine française.

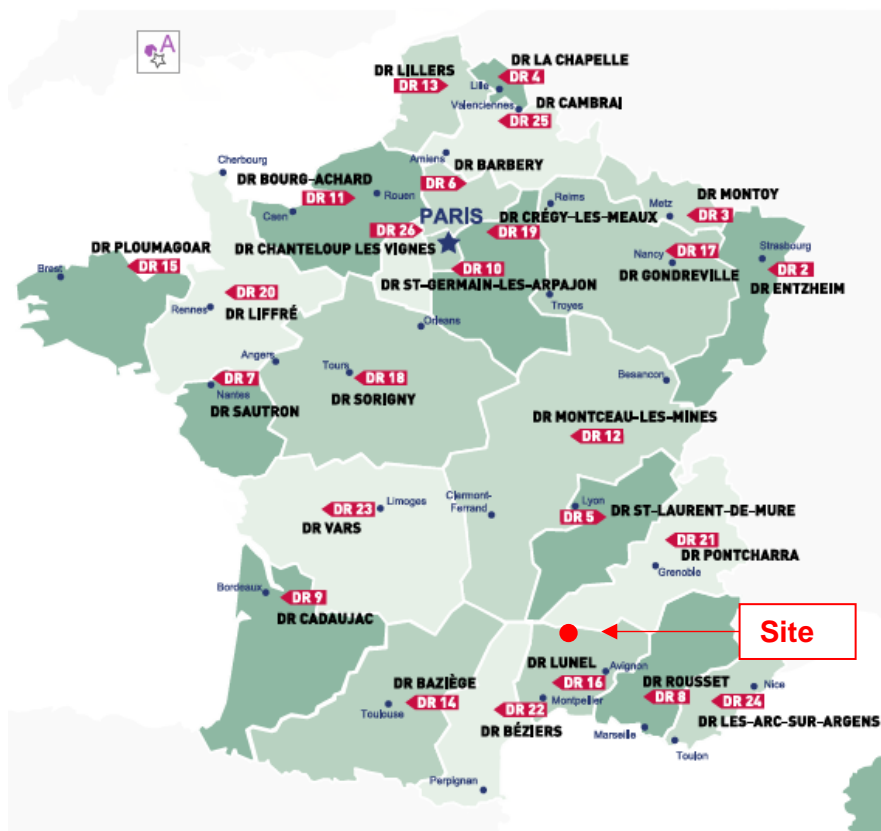
La société exploite à ce jour 25 plateformes logistiques à travers la France et possède deux sièges sur le territoire métropolitain.



DOSSIER DE DEMANDE D'AUTORISATION ENVIRONNEMENTALE UNIQUE

Note de présentation non technique

Bésingrand/ Pardies (64)



Organisation régionale LIDL France



DOSSIER DE DEMANDE D'AUTORISATION ENVIRONNEMENTALE UNIQUE

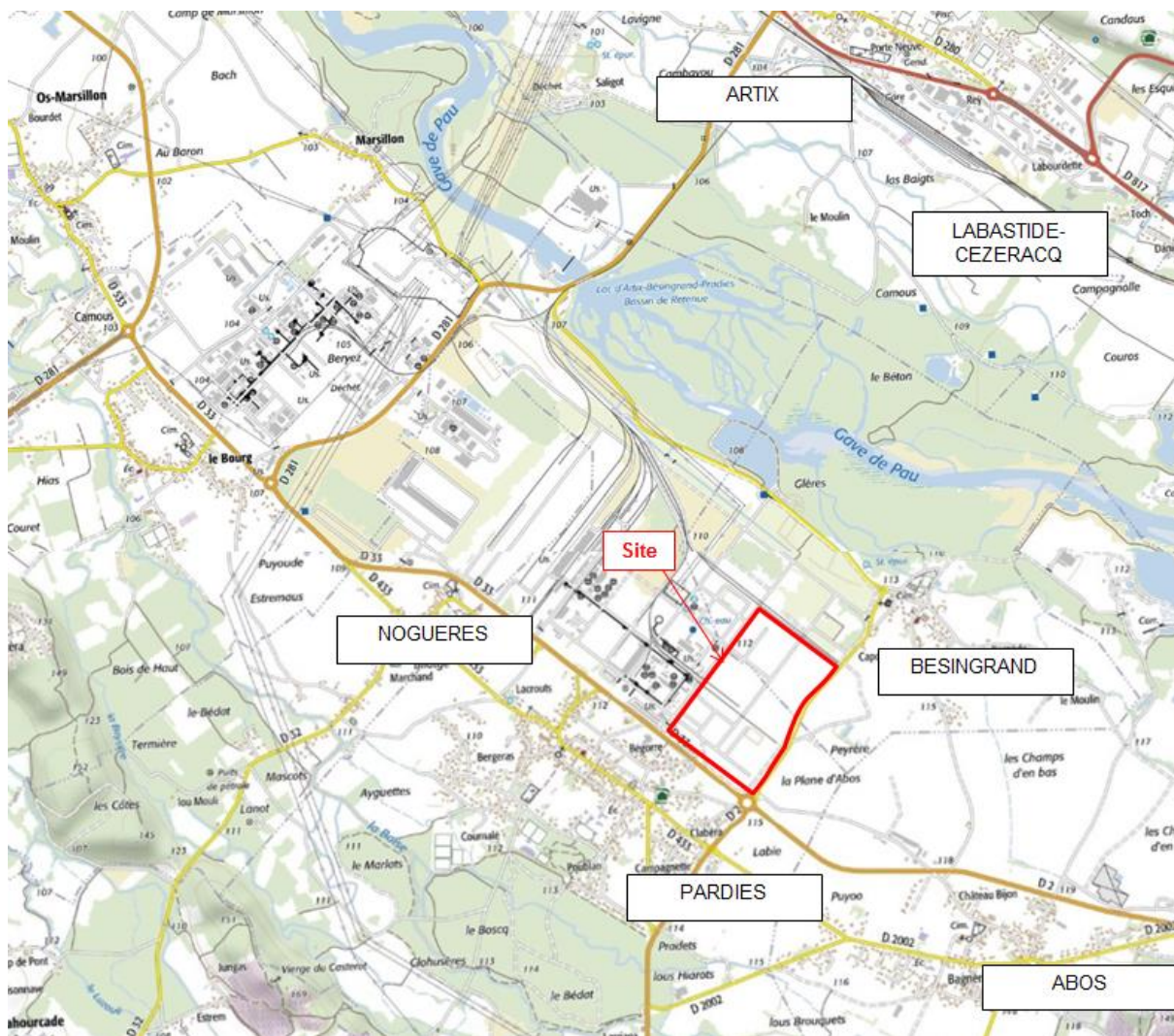
Note de présentation non technique

Bésingrand/ Pardies (64)

3. DESCRIPTION DU PROJET

➤ Localisation du projet

Le site se trouve dans le département des Pyrénées-Atlantiques (64), sur les communes de Pardies (Nord-Est) et de Bésingrand (Sud-Ouest) à 3,5 km au Nord-Est de l'autoroute A64 :





**DOSSIER DE DEMANDE D'AUTORISATION
ENVIRONNEMENTALE UNIQUE**

Note de présentation non technique

Bésingrand/ Pardies (64)

➤ **Présentation du projet**

L'entrepôt est exploité pour le stockage de produits secs (farine, gâteaux, pâtes...), de produits frais (fruits, légumes...) et surgelés. L'entrepôt contiendra également des produits non alimentaires (accessoires de cuisine, bricolage...).



Le terrain aura une superficie totale de 267 273 m².





DOSSIER DE DEMANDE D'AUTORISATION
ENVIRONNEMENTALE UNIQUE

Note de présentation non technique

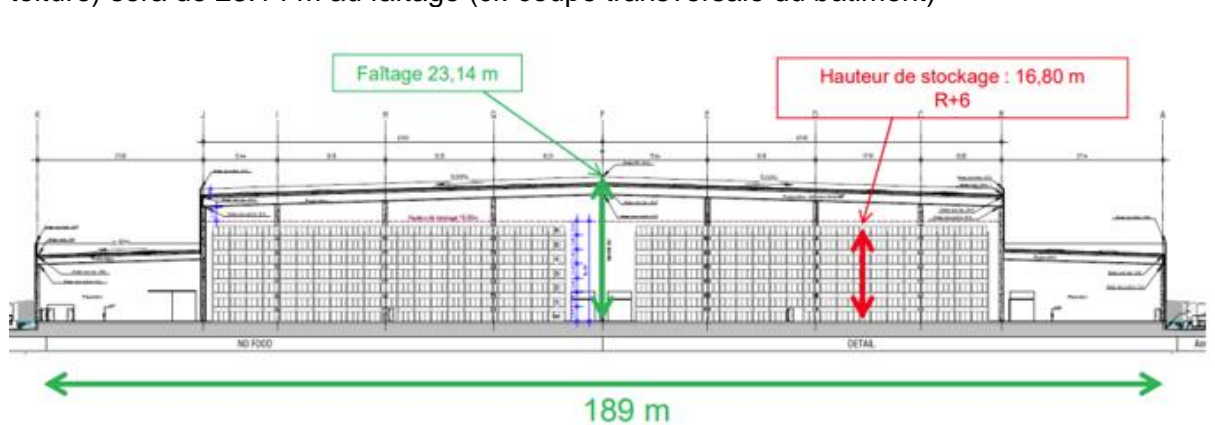
Bésingrand/ Pardies (64)

Le terrain comprendra :

- Un entrepôt logistique composé de :
 - 6 cellules de stockage de produits secs,
 - 4 cellules de stockage de produits frais et surgelés,
 - 1 cellule déchets,
 - De bureaux et locaux sociaux,
 - Des locaux techniques (local électrique, chaufferie, groupes électrogènes, groupes froids ammoniac ...)
- Une aire de stockage hydrogène
- Un auvent en zone déchets
- Un poste de garde,
- Un local sprinklage
- Des réserves d'eau incendie,
- Des voiries et places de stationnement VL et PL,
- Des bassins de régulation des eaux pluviales et de confinement des eaux incendie,
- Des espaces verts.

L'emprise au sol des constructions représentera environ 86 085 m² soit 32.2 % de l'emprise totale du site (267 273 m²).


La hauteur au point le plus haut de la toiture du bâtiment (hors mur séparatif dépassant en toiture) sera de 23.14 m au faîtage (cf. coupe transversale du bâtiment)



La surface de voiries, et parkings sera d'environ 60 466 m².

Les surfaces imperméabilisées du site représenteront 150 341 m², soit 56.4% de l'emprise totale.

Les espaces verts, les noues végétalisées ainsi que les merlons paysagers représenteront environ 116 470 m².

	<p align="center">DOSSIER DE DEMANDE D'AUTORISATION ENVIRONNEMENTALE UNIQUE</p> <p align="center"><i>Note de présentation non technique</i></p>	<p align="center">Bésingrand/ Pardies (64)</p>
---	--	---


L'entrepôt sera exploité par LIDL SNC pour le stockage de produits de grande consommation (ex : produits secs et frais, conserves, produits d'entretien, jouets, cosmétiques ...).

L'activité générique d'un entrepôt est la suivante :

- 1 - Réception par camions,
- 2 - Déchargement et tri si nécessaire,
- 3 - Stockage (temps de stockage variable en fonction des produits et des destinations),
- 4 - Division des lots au niveau des zones de préparation,
- 5 - Expédition par camions vers les points de vente.

Le chargement et le déchargement des semi-remorques s'effectuent par l'intermédiaire de chariots élévateurs.

Aucune fabrication ne sera réalisée sur le site (absence de procédé).

	<p style="text-align: center;">DOSSIER DE DEMANDE D'AUTORISATION ENVIRONNEMENTALE UNIQUE</p> <p style="text-align: center;"><i>Note de présentation non technique</i></p>	<p style="text-align: center;">Bésingrand/ Pardies (64)</p>
---	---	--

L'effectif total du site à l'issue du projet sera d'environ 350 personnes :

- Bureaux : horaires de bureau variables suivant les services (environ 6h-20h),
- Entrepôt : ouverture 24h/24 7J/7 sauf du samedi 22h au dimanche 20h.

➤ Nomenclature ICPE

L'activité du site, sera soumise à **autorisation** au titre de la nomenclature des Installations Classées pour la Protection de l'Environnement (article L. 511-1 du Code de l'Environnement) pour les rubriques 1450 « Solides Inflammables », 1510 « Entrepôts couverts », et 4735 « Ammoniac ».

L'activité sera, de plus, soumise à enregistrement ou à déclaration pour les rubriques suivantes :

- rubrique 4320.2 : Stockage d'aérosols
- rubrique 4801.2 : Charbon de bois
- rubrique 2714.2 : Installation de transit, regroupement, tri, ou préparation en vue de la réutilisation de déchets non dangereux de papiers, cartons, plastiques, caoutchouc, textiles, bois
- rubrique 2910-A2 : Installations de combustion
- rubrique 4510.2 : produits dangereux pour l'environnement
- rubrique 4755-2 : alcools de bouche
- Rubrique 4741.2 : Hypochlorite de sodium
- rubrique 2716-2 Tri des déchets non dangereux non inertes
- rubrique 2718-2 : Tri des déchets dangereux
- rubrique 2925.1 : Salle de charge
- rubrique 2921.a : Refroidissement évaporatif
- rubrique 4515.2 : Hydrogène

Le projet ne sera pas concerné par la Directive SEVESO.

Le projet n'est pas concerné par la Directive IED.

➤ Nomenclature IOTA


Alimentation

Le site est alimenté en eau par le réseau d'alimentation public d'eau potable.

La consommation annuelle totale d'eau est estimée à environ 5 000 m³.

Rejets

Les eaux pluviales sont dirigées vers des bassins dimensionnés en fonction des exigences locales et rejetées dans le canal YARA.

	<p align="center">DOSSIER DE DEMANDE D'AUTORISATION ENVIRONNEMENTALE UNIQUE</p> <p align="center"><i>Note de présentation non technique</i></p>	<p align="center">Bésingrand/ Pardies (64)</p>
---	--	---

Les eaux pluviales susceptibles d'être polluées seront traitées avant rejet par des séparateurs d'hydrocarbures.

Les eaux usées et industrielles seront dirigées vers le réseau d'assainissement communal.

L'établissement serait classé à autorisation sous la rubrique 2.1.5.0.1 au titre de l'article L. 214-3 du Code de l'Environnement.

MODALITES D'EXECUTION ET DE FONCTIONNEMENT

Les principales étapes relatives à la réalisation du projet sont :

- Dépôt du dossier ICPE novembre 2021/ demande de dérogation espèces protégées
- Obtention des autorisations d'exploiter et permis de construire : novembre 2022
- Démarrage travaux : janvier 2023
- Durée des travaux : 2 ans